

总线通讯端说明: V+连接24V, V-连接G, D+、D-为RS-485通信接口, 主要与后台总线连接, G+、G-之间对应手拉手方式连接。

手动拨码设置ID说明:

每个模块都有一个8位拨码开关, 用于确定其在系统输出模块的地址。其数值表示方法为二进制数表示。若开关拨向上, 则该位值有效, 若开关拨向下, 则该位为0。其中第8位要固定为0。前7位根据实际拨到需要的值。7位拨码可标识的地址范围为0~127。在所有输出模块中(包括开关控制模块、调光控制模块、调光控制柜、荧光灯调光模块), 拨码开关表示的值必需互不相同, 即不可有重复的地址号。拨码开关各表示的值如表:

位号	1	2	3	4	5	6	7	8
位值	2 ⁰ =1	2 ¹ =2	2 ² =4	2 ³ =8	2 ⁴ =16	2 ⁵ =32	2 ⁶ =64	X

例如: 某拨码开关由1-7位各位拨码值为11000100, 第8位固定为0, 忽略不计; 前7位表示的地址值为 $1 \times 2^0 + 1 \times 2^1 + 0 \times 2^2 + 0 \times 2^3 + 0 \times 2^4 + 1 \times 2^5 + 0 \times 2^6 = 35$, 即其表示的地址为35号。

一、产品简介

6键场景面板(翘板)是输入单元的常用设备, 安装于控制现场, 面板的4个按键均可通过电脑编程实现不同的功能, 用于对灯光、窗帘、空调等进行开关、调光及场景控制, 颜色、按键数、文字可定制, 面板的总线电源要由外部提供。

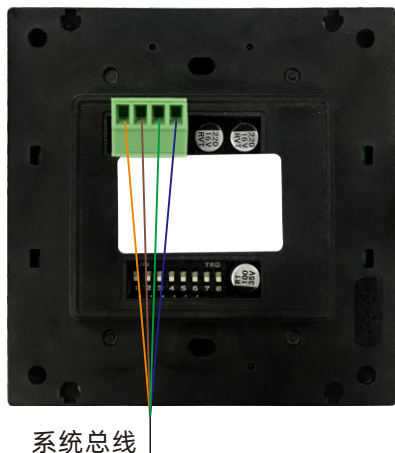
二、功能特性

- 具有过流保护和抗干扰
- 颜色、按键数、文字可定制
- 单一按键可控制单场景, 也可组合多场景
- RS485通讯, 标准Modbus-RTU通讯协议
- 标准86底盒安装

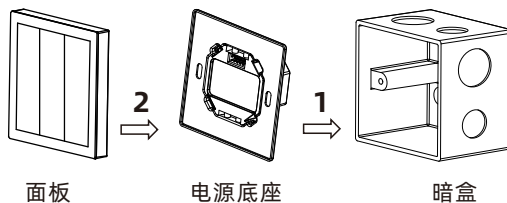
三、技术参数

供电电源	DV24V	20mA
总线损耗	<0.2W	
负载电流	10A	
负载电压	220V-250V	
按键输入	6个按键	
按键类型	复位轻触式	
传感接口	2个干接点开关信号	
控制接口	RS485总线	
环境条件	工作温度:0°C~45°C	工作相对湿度:20%~90%
	储存温度:-40°C~+55°C	储存相对湿度:10%~93%
外观尺寸	86x86x32.5mm	
开孔深度	≥50mm	
安装方式	标准86底盒	

四、单个产品接线图

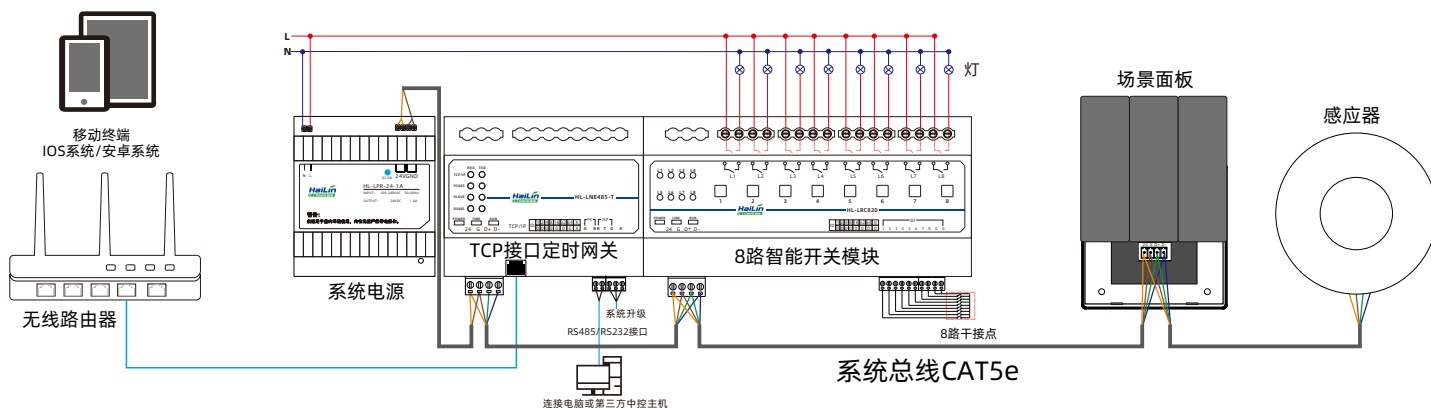


五、安装示意图



1. 将暗盒安装在墙壁上
2. 用螺丝将电源接口模块固定在暗盒里
3. 手持面板边缘，对准卡口，垂直插入电源接口模块，不可过分为力按压面板

六、多个产品接线图



总线定义

24V	G	D+	D-
DC24V电源正极	DC24V电源负极	通信正极	通信负极

七、安装步骤

- 步骤1. 用螺丝固定导轨。
- 步骤2. 将模块底盖的一端扣在导轨的边上。
- 步骤3. 将整个模块压到导轨上，并滑动模块直至调整到合适的位置则固定下来。

八、常见故障处理

- 1、无通信---检查通信线路、通信端口安装是否正确
- 2、电流故障---检查输入AC220V电源是否连接或连接正确
- 3、无输出控制---检查输出控制线是否连接正确
- 4、控制器不工作---检查开关DC24V电源是否连接正确

九、安全使用与维护保养

1. 使用前详细阅读所有说明。
2. 安装位置要通风良好，注意防潮、防震、防尘。
3. 勿靠近干扰设备。
4. 要建立良好通风散热环境。
5. 在使用过程中，注意防潮、防震、防尘。
6. 严禁雨淋、接触其它液体或腐蚀性气体。
7. 定期除尘，不能用酒精、汽油等挥发性液体擦拭。
8. 如受潮或被液体侵袭，应及时进行干燥处理。
9. 定期检查线路的受损和老化程度，应及时更换不合格线路。
10. 为安装接线方便，模块之间的距离以及模块与机柜边缘的距离要大于80mm。
11. 机器出现故障时，请与专业维修人员或本公司联系。