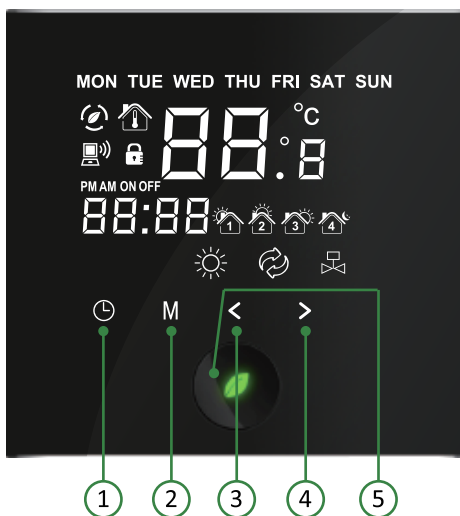


采暖室内温度控制器(WIFI版220V)安装使用说明书

界面和按键说明



序号	按键	说明	功能
1	🕒	时钟键	时钟设定及时段编程
2	M	模式键	水采暖:无效 / 电采暖:查看设备温度
3	<	下调键	温度调节 (短按向左键减少0.5℃)
4	>	上调键	温度调节 (短按向右键增加0.5℃)
5	🍃	开关键	开关机键、进入或退出节能模式、呼吸灯

序号	图标	含义	序号	图标	含义
1	☀️	电采暖开启	8	🏠🏠🏠🏠	四时段标志
2	🌡️	设备温度标记	9	PM AM	下午/上午标志
3	🔧	阀开启标志	10	ON OFF	定时开关机标志
4	🍃	节能模式	11	88:88	时间显示
5	🏠	室内温度标志	12	🔒	按键锁标志
6	📶	无线通讯标志	13	°C	摄氏温度
7	88.8	室温显示	14	MON TUE WED THU FRI SAT SUN	星期显示

基本功能和操作说明

WiFi 无线通信

WiFi 无线通讯标准符合IEEE 802.11b/g/n和802.11abgn标准, 无线通讯频率通用2.4G, 网络通讯协议采用Json协议, 支持WEP、WPA/WPA2-PSK无线加密方式。此温控器可以通过手机以无线方式进行互连, 并对温控器进行远程操作, 每个温控器都可以支持多个终端设备同时进行控制。

红外线接近感应

温控器自动感应人体的接近。当人体接近温控器5厘米以内处时, 温控器会自动进入唤醒模式, 背光自动点亮, 并显示温控器当前运行状态。当人体离开检测范围20秒钟后, 温控器会进入待机模式, 只保留显示室内温度, 背光及其他所有显示消失, “🍃”会随着人的呼吸而渐亮渐灭。

ECO节能设置

在操作模式下, 按住“🍃”两秒, 温控器会进入ECO节能的模式, 温度自动设置为18℃。节能模式开启状态下, 再一次按住“🍃”两秒退出节能模式。

采暖设备智能控制

开/关机: 温控器在关机状态时轻触“🍃”键即开机, 显示室内温度及其他各相关内容; 在开机状态时轻触“🍃”键即关机, 关闭所有显示, 同时关闭供热设备。

开机状态及待机状态: 开机状态下, 20秒钟之内没有任何按键操作且人离开温控器, 温控器会自动进入待机状态, 此时温控器只显示室内温度, “🍃”呈呼吸灯效果闪烁。当人靠近温控器后, 温控器会自动进入正常开机状态, 液晶图标亮起, 此时可进行操作。

设定温度: 开机状态下, 按“<”键降低设置温度, 按“>”键升高设置温度, 每按键一次设置温度变化0.5℃。

时钟设定: 开机状态下, 按“🕒”键进入时钟设定界面, 按“🕒”键进行小时、分钟、星期、定时开机时间、定时关机时间参数选择, 按“<”和“>”键调整相应参数。

设备温度查询 (电采暖): 在开机状态下, 按一下“M”键, “🌡️”符号闪烁, 此时所显示温度为外置传感器温度。

自学习功能

当开启自学习功能之后, 温控器会随着你的使用而逐渐“学习”你的使用习惯, 自动修正编程时间表, 提前预冷或者预热你的房间。(出厂默认为关闭此功能。)

7天4时段编程功能

将一个星期 (7天) 的每一天分成4个时段, 分别设定其温度值, 以满足用户在不同的时间段内对室温的不同需求。

开机状态下, 按“🕒”键3秒, 进入7天4时段编程设定模式, 再次按“🕒”键进行7天4时段时钟和温度参数选择, 按“<”或“>”键调整此项参数。

出厂默认值: 7:00~8:00 设定温度为25℃, 8:00~18:00设定温度为25℃, 18:00~21:00设定温度为25℃, 21:00~7:00设定温度为25℃。(出厂默认为关闭此功能。)

参数设置

关机状态下按住“”键3秒，“时钟”显示部分显示“01”，温度显示部分显示参数值。之后按“M”键选择要查看的参数，“<”和“>”键修改。参数含义如下：

参数项	参数名	出厂默认	功能含义
01	低温保护	OF	OF: 低温保护不启动; On: 低温保护启动;
02	ECO节能温度	18°C	设定范围10~21°C
03	上电状态	00	00: 掉电记忆; 01: 掉电不记忆; 02: 上电开机;
04	12/24小时制	24	12: 12小时制; 24: 24小时制;
05	进入待机时间	02	人离开后多长时间进入待机界面。时间值=显示值×10秒。设定范围为10秒~120秒
06	定时和编程	02	01: 编程功能; 02: 定时功能 (一次性); 03: 具有定时 (一次性) 和编程功能; 04: 具有定时功能 (常有效); 05: 具有定时 (常有效) 和编程功能
07	自学习功能	OF	OF: 自学习功能不启动; On: 自学习功能启动;
08	自学习遇冷预热系数 (不可调)	20	20: 自学习功能启动之后, 温控器使房间温度升高 (预热) 或者降低 (遇冷) 1°C 需要的时间, 单位为分钟。
09	设备保护温度	60	外置传感器采集温度高于此值, 强行关闭设备。设定范围20~90°C。(只有电采暖有此参数)

警告：产品出厂参数设置为上表数据标准，用户不可随意更改，如操作不当可能会带来不便，将不在保修范围内。特殊情况下，参数如需调整由海林授权的专业安装人员进行。

WiFi连接

- (1)在手机中选择一个信号良好的WIFI网络（不可直接使用隐藏的WIFI）。扫描二维码，安装“海林蜂巢”APP。
- (2)打开APP，注册登录或直接登录。
- (3)点击屏幕右上角 +，输入WIFI密码（先不点击“开始连接”）；



请扫描二维码下载“海林蜂巢”APP



- (4)按下“M”键5S，“”图标闪烁；



“绿动”网络状态说明

网络状态	WiFi图标()显示情况
无网络连接	消失
配置状态	闪烁
正常连接	正常显示

- (5)在APP上点击“开始连接”按钮，APP显示“正在连接设备...”，数秒后，APP显示“配置成功”。

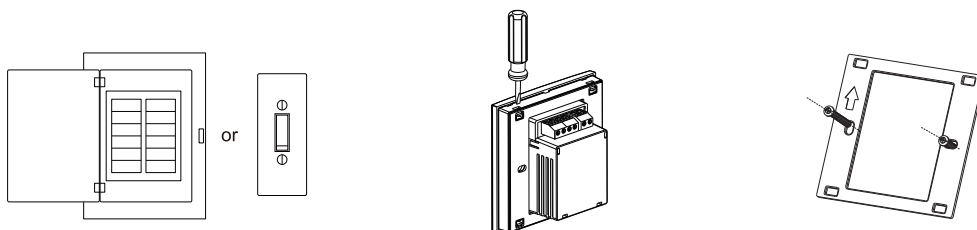


(6).在设备列表中点击相应设备，即可查看当前室内温度、设备运行状态，并可以进行温度调节，开关机等操作。



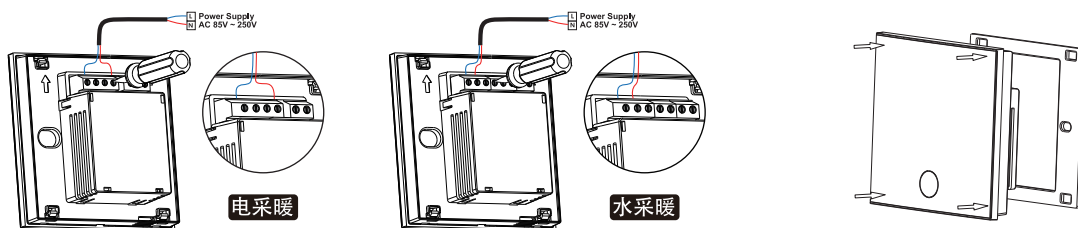
安装方法

第一步：切断所有控制系统及设备的电源 第二步：按图所示，取出铁板 第三步：取出包装盒里的螺钉，按图示方向将铁板固定在墙壁的暗盒里



第四步：按图示接线，接线方式请参考以下接线图

第五步：将机器按箭头方向均匀用力卡在铁板上

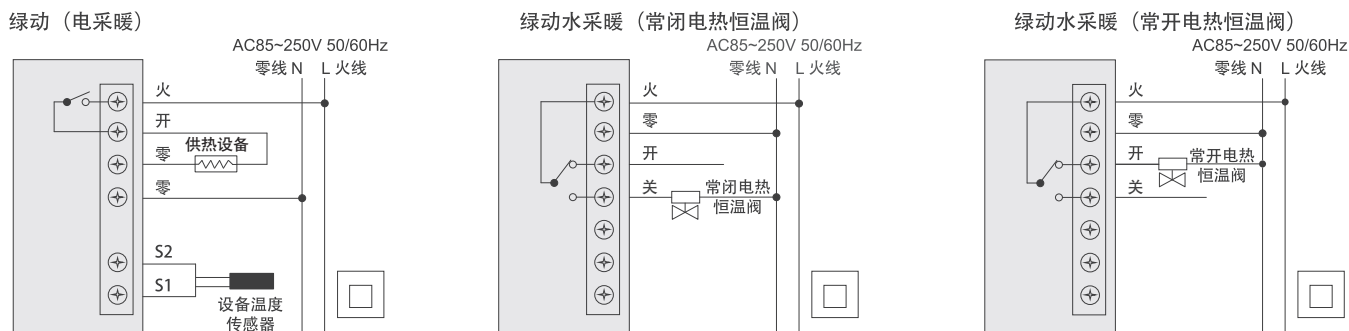


注：如果不需要外置传感器功能，请将包装盒内的10K电阻串接到S1与S2之间。（只针对电采暖型号）

技术指标

- 感温元件：NTC
- 控温精度：±1℃
- 温度显示精度：0.5℃
- 温度设置：5 ~ 35℃
- 显示范围：0 ~ 55℃
- 工作环境：0 ~ 45℃
- 湿度：5 ~ 95 %RH(不结露)
- 按键：电容触摸
- 自耗功率：< 2 W
- 电源电压：AC 85 ~ 250 V, 50/60 Hz
- 接线端子：水采暖：能够接2根1.5mm²的导线或1根2.5mm²的导线
电采暖：1根4 mm²的导线
- 负载电流：水采暖：< 2 A（阻性负载），< 1 A（感性负载）
电采暖：< 16 A（阻性负载），< 6 A（感性负载）
- 外壳：PC + ABS 阻燃
- 外形尺寸：86×86×15.8 mm（宽×高×厚）
- 安装孔距：60 mm（标准）
- 防护等级：IP30

接线方法



警告：请严格按照接线图正确接线，切勿使水、泥浆等杂物进入温控器内，否则将会造成温控器损坏！
在医院等可能使用到会发生电磁波的医疗器材之地安装时，为避免温控器的误操作，请不要将电磁波的信号发射面直接面向温控器。
为避免空气中传播的电磁波对温控器的影响，请将会产生电磁波的机器如收音机等放置在距离温控器3m以外的地方。

产品中有害物质的名称及含量

部件名称	有害物质					
	铅 (Pb)	汞 (Hg)	镉 (Cd)	六价铬 Cr (VI)	多溴联苯 (PBB)	多溴二苯醚 (PBDE)
PCBA	X	O	X	O	O	O
显示 液晶/镜片/背光	O	O	O	O	O	O
塑胶壳	O	O	O	O	O	O
排线	O	O	O	O	O	O
本表格依据SJ/T 11364的规定编制。 O：表示该有害物质在该部件所有均质材料中的含量均在GB/T 26572规定的限量要求以下； X：表示该有害物质至少在该部件的某一均质材料中的含量超过GB/T 26572规定的限量要求。 (产品中使用的物料超出 SJ/T 11364标准，但是符合达标管理目录限用物质应用例外清单，因目前技术无法有符合 SJ/T 11364的替代材料)						

常见故障分析与排除

项目 序号	参数名	出厂默认
1	在WIFI配置的过程中，如果温控器上WIFI图标一直处于闪烁状态，手机APP提示配置失败或超时等异常信息	1、首先按“”键重启，WIFI图标消失。 2、请检查手机所连接的WIFI信号是否良好，如果WIFI信号太弱，请切换手机至信号满格的WIFI网络。 3、请检查连接的WIFI网络是否是隐藏网络或者是热点，如果是隐藏网络或热点，请配置路由器或者更换非隐藏WIFI网络进行配置。 4、如果WIFI网络没有问题，请严格按照说明书WIFI配置步骤重新配置，特别注意，先在APP上输入WIFI密码，然后按温控器“M”键5秒，当WIFI图标开始闪烁，需马上在APP上点击“开始连接”按钮，不可提前点击此按钮。 5、如果还是出现此异常现象，请联系专业人员拆机确认WIFI天线是否连接正常。
2	在WIFI配置的过程中，如果温控器上WIFI图标正常显示，手机APP提示配置失败或超时等异常信息	1、重新按照说明书WIFI配置步骤，特别注意，先在APP上输入WIFI密码，然后按温控器“M”键5秒，当WIFI图标开始闪烁，需马上在APP上点击“开始连接”按钮，不可提前点击此按钮。 2、如果APP还是提示异常，则需检测手机所连WIFI是否可以正常上网。 3、如果上述问题都不存在，请联系售后人员解决。
3	在使用过程中，如果APP频繁掉线或不受控制	1、请检查温控器上WIFI图标是否稳定，如果不稳定，请检查路由器问题，确保信号稳定。 2、请确保手机可以正常访问网络。 3、如果温控器信号稳定，手机正常上网，APP上还是频繁出现异常，应及时联系售后人员。

北京海林自控科技股份有限公司

Beijing Hailin Control Technology Inc.
 地址：北京市昌平区回龙观国际信息产业基地发展路9号
 服务热线：400 101 0003
 总机：010-52816666（工厂总机）
 010-52816688（国内销售总机）
 010-52816622（国际贸易总机）
 传真：010-52816699（国内销售）
 010-52816633（国际贸易）
 邮编：102206

