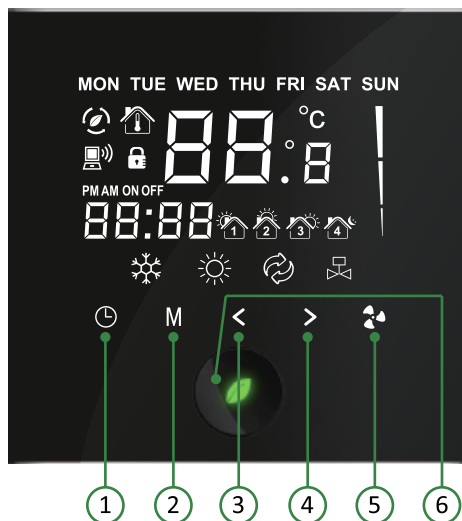


界面和按键说明



序号	按键	说明	功能
1	🕒	时钟键	时钟设定及时段编程
2	M	模式键	工作模式切换
3	<	下调键	温度调节 (短按向左键减少0.5°C)
4	>	上调键	温度调节 (短按向右键增加0.5°C)
5	🌀	风速键	风速选择
6	🍃	开关键	开关机键、进入或退出节能模式、呼吸灯

序号	图标	含义	序号	图标	含义
1	☀️	制热模式	9	🏠🏠🏠🏠	四时段标志
2	🌀	通风模式	10	PM AM	下午/上午标志
3	🏠	地暖模式	11	ON OFF	定时开关机标志
4	🍃	节能模式	12	88:88	时间显示
5	🏠	室内温度标志	13	🔒	按键锁标志
6	📶	无线通讯标志	14	°C	摄氏温度
7	88.8	室温显示	15	MON TUE WED THU FRI SAT SUN	星期显示
8	🌀	风速标志	16	❄️	制冷模式

基本功能和操作说明

WiFi 无线通讯

WiFi 无线通讯标准符合IEEE 802.11b/g/n和802.11abgn标准, 无线通讯频率通用2.4G, 网络通讯协议采用Json协议, 支持WEP、WPA/WPA2-PSK无线加密方式。此温控器可以通过手机以无线方式进行互连, 并对温控器进行远程操作, 每个温控器都可以支持多个终端设备同时进行控制。

红外线接近感应

温控器自动感应人体的接近。当人体接近温控器5厘米以内处时, 温控器会自动进入唤醒模式, 背光自动点亮, 并显示温控器当前运行状态。当人体离开检测范围20秒钟后, 温控器会进入待机模式, 只保留显示室内温度, 背光及其他所有显示消失, “🍃”会随着人的呼吸而渐亮渐灭。

ECO节能设置

在操作模式下, 按住“🍃”两秒, 温控器会进入ECO节能的模式, 如果温控器处于制冷模式时, 温度自动设置为26°C, 风机低速运行; 如果温控器处于制热模式时, 温度自动设置为18°C, 风机低速运行; 节能模式开启状态下, 再一次按住“🍃”两秒退出节能模式。

风机盘管智能控制

开/关机: 温控器在关机状态时轻触“🍃”键即开机, 显示室内温度及其他各相关内容; 在开机状态时轻触“🍃”键即关机, 关闭所有显示, 同时关闭风机盘管和电动阀。

开机状态及待机状态: 开机状态下, 20秒钟之内没有任何按键操作且人离开温控器, 温控器会自动进入待机状态, 此时温控器只显示室内温度, “🍃”呈呼吸灯效果闪烁。当人靠近温控器后, 温控器会自动进入正常开机状态, 液晶图标亮起, 此时可进行操作。

设定温度: 开机状态下, 按“<”键降低设置温度, 按“>”键升高设置温度, 每按键一次设置温度变化0.5°C。

模式选择: 开机状态下, 按“M”键进行工作模式切换。液晶显示“❄️”表示制冷, 显示“☀️”表示制热, 显示“🏠”表示地暖, 显示“🏠+☀️”表示地暖+制热 (当设定温度与室内温度差值大于等于1°C, 小于3°C时开启地暖, 🏠闪烁; 当差值大于等于3°C时同时开启地暖和空调, 🏠和☀️同时闪烁), 显示“🌀”表示通风。

风速选择: 开机状态下, 按“🌀”键选择风机风速 ——— (高)、— (中)、— (低)、交替显示 (自动) 档。在“自动”模式下, 风速自动换挡。既当室温与设置温度相差1°C时, 自动选择低风速; 当室温与设置温度相差2°C时, 自动选择中风速; 当室温与设置温度相差3°C时, 自动选择高风速。

地暖、盘管阀控制:

制冷模式控制: 当室温比设置温度高1°C及以上时, 盘管阀及风机打开, 当室温达到设定温度时, 盘管阀及风机关闭; 制冷模式时地暖阀一直关闭。

制热模式控制: 当室温比设置温度低1°C及以上时, 盘管阀及风机打开, 当室温达到设定温度时, 盘管阀及风机关闭; 制热模式时地暖阀一直关闭。

地暖模式控制: 当室温比设置温度低1°C及以上时, 地暖阀打开, 当室温达到设定温度时, 地暖阀关闭; 地暖模式时盘管阀及风机一直关闭。

地暖+制热模式控制: 当设置温度与室温差值大于等于1°C, 小于3°C时开启地暖阀, 当差值大于等于3°C时同时开启地暖和盘管阀、风机。

时钟设定: 开机状态下, 按“🕒”键进入时钟设定界面, 按“🕒”键进行小时、分钟、星期、定时开机时间、定时关机时间参数选择, 按“<”和“>”键调整相应参数。

自学习功能

当开启自学习功能之后，温控器会随着你的使用而逐渐“学习”你的使用习惯，自动修正编程时间表，提前预冷或者预热你的房间。（出厂默认为关闭此功能。）

7天4时段编程功能

将一个星期（7天）的每一天分成4个时段，分别设定其温度值，以满足用户在不同的时间段内对室温的不同需求。

开机状态下，按“”键3秒，进入7天4时段编程设定模式，再次按“”键进行7天4时段时钟和温度参数选择，按“<”或“>”键调整此项参数。出厂默认值：7:00~8:00 设定温度为25℃，8:00~18:00设定温度为25℃，18:00~21:00设定温度为25℃，21:00~7:00设定温度为25℃。（出厂默认为关闭此功能。）

参数设置

关机状态下按住“”键3秒，“时钟”显示部分显示“01”，温度显示部分显示参数值。之后按“M”键选择要查看的参数，用“<”和“>”键修改。参数含义如下：

参数项	参数名	出厂默认	功能含义
01	低温保护	OF	OF: 低温保护不启动; On: 低温保护启动;
02	DA、DB选择	db	db: DB型; dA: DA型;
03	两管制、四管制的选择	04	04: 四管制(空调采暖二合一, 不可调);
04	12/24小时制	24	12: 12小时制; 24: 24小时制;
05	ECO节能制冷温度	26.0℃	设定范围22~32℃
06	ECO节能制热温度	18.0℃	设定范围10~21℃
07	进入待机时间	02	人离开后多长时间进入待机界面; 时间值=显示值 x 10秒; 设定范围为10秒~120秒;
08	定时和编程	02	01: 编程功能; 02: 定时功能(一次性); 03: 具有定时(一次性)和编程功能; 04: 具有定时功能(常有效); 05: 具有定时(常有效)和编程功能
09	自学习功能	OF	OF: 自学习功能不启动; On: 自学习功能启动;
10	自学习预冷预热系数(不可调)	20	20: 自学习功能启动之后, 温控器使房间温度升高(预热)或者降低(预冷)1℃需要的时间, 单位为分钟。


WiFi连接

- 在手机上选择一个信号良好的WIFI网络（不可直接使用隐藏的WIFI）。扫描二维码，安装“海林蜂巢”APP。
- 打开APP，注册登录或直接登录。
- 点击屏幕右上角 +，输入WIFI密码（先不点击“开始连接”）；



请扫描二维码下载“海林蜂巢”APP



- 按下“M”键5S，“”图标闪烁；



“绿动”网络状态说明

网络状态	WiFi图标()显示情况
无网络连接	消失
配置状态	闪烁
正常连接	正常显示

- 在APP上点击“开始连接”按钮，APP显示“正在连接设备...”，数秒后，APP显示“配置成功”。

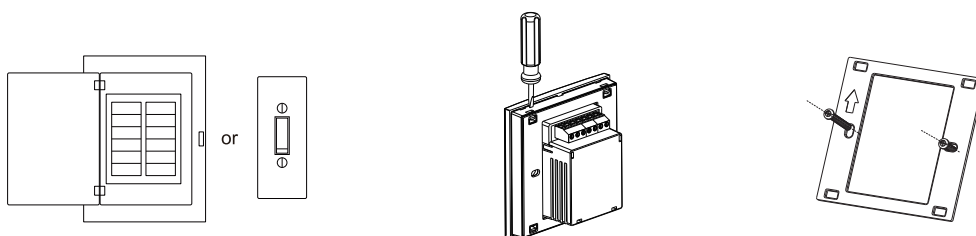


(6).在设备列表中点击相应设备，即可查看当前室内温度、设备运行状态，并可以进行温度调节，模式选择等操作。



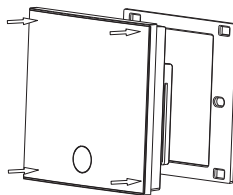
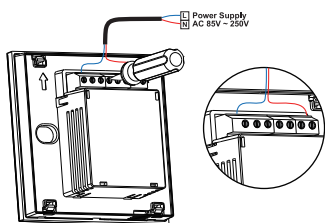
安装方法

第一步：切断所有控制系统及设备的电源 第二步：按图所示，取出铁板 第三步：取出包装盒里的螺钉，按图示方向将铁板固定在墙壁的暗盒里



第四步：按图示接线，接线方式请参考以下接线图

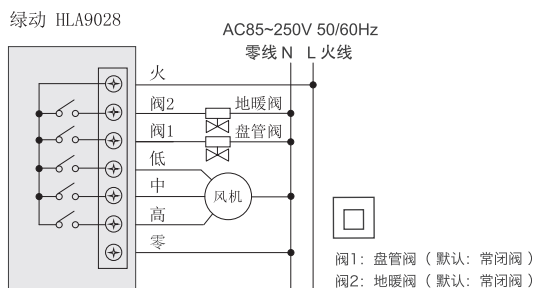
第五步：将机器按箭头方向均匀用力卡在铁板上



技术指标

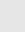
- 感温元件：NTC
- 控温精度：±1℃
- 温度显示精度：0.5℃
- 温度设置：5~35℃
- 显示范围：0~55℃
- 工作环境：0~45℃
- 湿度：5~95%RH(不结露)
- 按键：容式触摸
- 自耗功率：< 2 W
- 电源电压：AC 85 ~ 250 V,50/60 Hz
- 接线端子：能够接2根1.5mm²的导线或1根2.5mm²的导线
- 负载电流：< 2 A (阻性负载) , < 1 A (感性负载)
- 外壳：PC + ABS 阻燃
- 外形尺寸：86×86×15.8 mm (宽×高×厚)
- 安装孔距：60 mm (标准)
- 防护等级：IP30

接线方法



敬告：请严格按照接线图正确接线，切勿使水、泥浆等杂物进入温控器内，否则将会造成温控器损坏！

常见故障分析与排除

项目 序号	参数名	出厂默认
1	在WIFI配置的过程中，如果温控器上WIFI图标一直处于闪烁状态，手机APP提示配置失败或超时等异常信息	<ol style="list-style-type: none"> 1、首先按“”键重启，WIFI图标消失。 2、请检查手机所连接的WIFI信号是否良好，如果WIFI信号太弱，请切换手机至信号满格的WIFI网络。 3、请检查连接的WIFI网络是否是隐藏网络或者是热点，如果是隐藏网络或热点，请配置路由器或者更换非隐藏WIFI网络进行配置。 4、如果WIFI网络没有问题，请严格按照说明书WIFI配置步骤重新配置，特别注意，先在APP上输入WIFI密码，然后按温控器“M”键5秒，当WIFI图标开始闪烁，需马上在APP上点击“开始连接”按钮，不可提前点击此按钮。 5、如果还是出现此异常现象，请联系专业人员拆机确认WIFI天线是否连接正常。
2	在WIFI配置的过程中，如果温控器上WIFI图标正常显示，手机APP提示配置失败或超时等异常信息	<ol style="list-style-type: none"> 1、重新按照说明书WIFI配置步骤，特别注意，先在APP上输入WIFI密码，然后按温控器“M”键5秒，当WIFI图标开始闪烁，需马上在APP上点击“开始连接”按钮，不可提前点击此按钮。 2、如果APP还是提示异常，则需检测手机所连WIFI是否可以正常上网。 3、如果上述问题都不存在，请联系售后人员解决。
3	在使用过程中，如果APP频繁掉线或不受控制	<ol style="list-style-type: none"> 1、请检查温控器上WIFI图标是否稳定，如果不稳定，请检查路由器问题，确保信号稳定。 2、请确保手机可以正常访问网络。 3、如果温控器信号稳定，手机正常上网，APP上还是频繁出现异常，应及时联系售后人员。

产品中有害物质的名称及含量

部件名称	有害物质					
	铅 (Pb)	汞 (Hg)	镉 (Cd)	六价铬 Cr(VI)	多溴联苯 (PBB)	多溴二苯醚 (PBDE)
PCBA	X	O	O	O	O	O
显示 液晶/镜片/背光	O	O	O	O	O	O
塑胶壳	O	O	O	O	O	O
排线	O	O	O	O	O	O
本表格依据SJ/T 11364的规定编制。 O：表示该有害物质在该部件所有均质材料中的含量均在GB/T 26572规定的限量要求以下； X：表示该有害物质至少在该部件的某一均质材料中的含量超过GB/T 26572规定的限量要求。 (产品中使用的物料超出 SJ/T 11364标准，但是符合达标管理目录限用物质应用例外清单，因目前技术无法有符合 SJ/T 11364的替代材料)						

北京海林自控科技股份有限公司

Beijing Hailin Control Technology Inc.

地址：北京市昌平区回龙观国际信息产业基地发展路9号

服务热线：400 101 0003

总机：010-52816666 (工厂总机)

010-52816688 (国内销售总机)

010-52816622 (国际贸易总机)

传真：010-52816699 (国内销售)

010-52816633 (国际贸易)

邮编：102206

