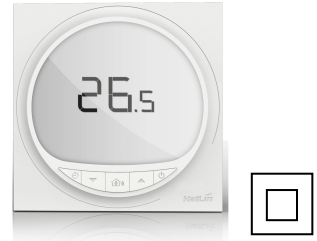


HA9227 月动 (水采暖) 温控器安装使用说明

月动 (水采暖) 温控器是豪华型大液晶显示供热专用温控器, 适用于工业、商业及家庭居室的速度控制, 控制供热阀门的开启与关闭。

月动 (水采暖) 温控器采用微电脑控制技术, 大屏幕液晶显示, 液晶显示状态有: 阀门输出状态 (☺)、外出状态显示 (🏠)、室内温度 (ROOM)、设置温度 (SET)、WIFI 状态显示 (📶)。

按键有: 电源键 (⏻)、外出键 (🏠)、时钟键 (🕒) 及温度调整键 (▲、▼)。



基本功能

- ☑ 室内温度设置与测量
- ☑ 掉电记忆功能, 低温保护功能
- ☑ 按键锁功能
- ☑ 一键控温功能
- ☑ WIFI 连接功能
- ☑ 手机 APP 控制功能

技术指标

- ☑ 感温元件: NTC
- ☑ 控温精度: $\pm 1^{\circ}\text{C}$
- ☑ 显示精度: 0.5°C
- ☑ 温度设置: $5\sim 35^{\circ}\text{C}$
- ☑ 显示范围: $0\sim 55^{\circ}\text{C}$
- ☑ 工作环境: 温度 $0\sim 45^{\circ}\text{C}$
湿度 $5\sim 95\% \text{RH}$ (不结露)
- ☑ 按 键: 轻触按键

显示状态

- ☑ 供热阀门开启
- ☑ 室内温度显示
- ☑ 室内设置温度显示
- ☑ 外出状态显示
- ☑ WIFI 状态显示

- ☑ 自耗功率: $< 2 \text{ W}$
- ☑ 电源电压: AC85~250V, 50/60Hz
- ☑ 接线端子: 能够连接 1 根 2.5 mm^2 接 2 根 1.5 mm^2 的导线
- ☑ 负载电流: $< 2 \text{ A}$ (阻性负载), $< 1 \text{ A}$ (感性负载)
- ☑ 外 壳: PC + ABS 阻燃
- ☑ 外形尺寸: $86.6 \times 86.6 \times 16.5 \text{ mm}$ (宽×高×厚)
- ☑ 安装孔距: 60 mm (标准)
- ☑ 防护等级: IP 30

手机配置

- ☞ 在手机中选择一个信号良好的 WIFI 网络 (不可直接使用隐藏的 WIFI)。
- ☞ 手机扫描二维码, 下载并安装“海林蜂巢”APP。
- ☞ 打开“海林蜂巢”APP, 进行注册登录或直接登录, 登录后, 点击左上角 ⊕, 打开“智能 WIFI 连接”, 输入对应的 WIFI 密码 (注意: 此时不要点击“开始连接”); 按住 “⏻” 键 3 秒, 使屏幕上的 WIFI 图标闪烁, 进入设备配置状态。
- ☞ 在 APP 上点击“开始连接”按钮, 此时 APP 显示“正在连接设备”, 数秒后, 如 APP 显示“配置成功”, 即可用 APP 进行操作; 如显示其他内容, 请保证您手机无线网络信号良好后重新配置。



设备使用说明

- ☞ 开/关机: 按 ⏻ 键一次开机; 再按一次关机, 同时关闭供热阀门。
- ☞ 设定温度: 开机状态下, 按 ▼ 键降低设置温度, 按 ▲ 键升高设置温度, 每按键一次设置温度变化 0.5°C 。
- ☞ 供热阀门的控制: 当室温低于设置温度 1°C 时, 温控器开启供热阀门, 液晶显示 ☺; 当室温达到设置温度时, 温控器关闭供热阀门, 液晶上的 ☺ 符号消失。

一键控温功能

- ☞ 在开机状态下, 按一下 🏠 键系统控温处于外出模式, 设置温度为 10°C , 屏幕上显示 🏠; 再次按下 🏠 键退出该模式。
- ☞ 在开机状态下, 长按 🏠 3 秒, 可进入自动模式, 屏幕上显示 AUTO; 再次长按 🏠 3 秒, 则退出自动模式返回外出或手动模式。自动模式设置温度按照时段表自动运行。
- ☞ 在外出模式下, 按下 ▼ 键或 ▲ 键, 设备退出外出模式, 变为手动/自动控温模式。

温度校准功能

- ☞ 关机状态下, 按 ▼ 和 ▲ 键 3 秒进入温度校准界面, 通过 ▼、▲ 键进行温度校准, 校准范围 $-5^{\circ}\text{C} \sim 5^{\circ}\text{C}$ 。

按键锁功能

- ☞ 按键锁功能: 温控器具有按键锁功能, 长按 🕒 和 ▲ 3 秒开启按键锁, 液晶显示 🔒, 禁止其他人员对温控器进行操作。
- ☞ 按键解锁: 在按键锁定的情况下, 长按 🕒 和 ▲ 3 秒取消按键锁, 液晶上 🔒 符号消失。

低温保护功能

- ☞ 温控器处于关机状态, 当室内温度低于 5°C 时, 温控器自动开启制热并显示 ☺ 符号, 接通采暖设备; 当室内温度升高到 7°C 时, 温控器自动关闭输出。

低温保护功能的设置

- ☞ 关机状态下, 按住 🏠 键并保持 3 秒, 显示“OF”或“On”, 按 ▲、▼ 键调整此项参数。“OF”表示取消低温保护功能, “On”表示开启低温保护功能。出厂默认值为“OF”。

时钟设定

- ☞ 温控器为开机状态, 按下 🕒 键, 时钟小时值闪烁, 通过 ▲ 或 ▼ 调节小时值, 再按 🕒 键, 时钟分钟值闪烁, 通过 ▲ 或 ▼ 调节分钟值, 再按 🕒 键, 星期值闪烁, 通过 ▲ 或 ▼ 调节星期值, 6 秒无任何操作, 时钟设定生效。

时段编程

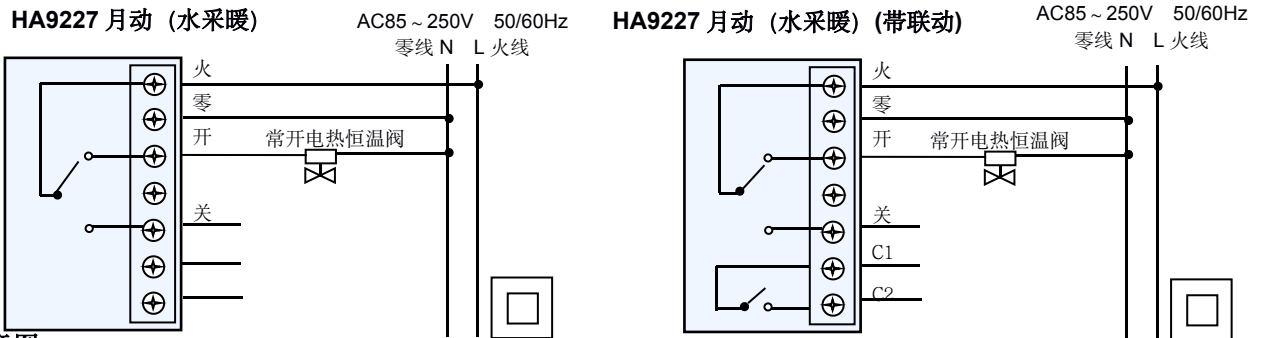
- ☞ 开机状态下, 长按 🕒 键 3 秒, 进入时段编程状态, 小时值闪烁, 通过 ▲ 或 ▼ 调节小时值, 按 🕒 键确认。
- ☞ 通过按 🕒 键切换小时、分钟、温度、时段和星期值, 通过 ▲ 或 ▼ 调节相应值, 6 秒无任何操作或按 🏠 键, 退出编程

状态，时段设定生效。

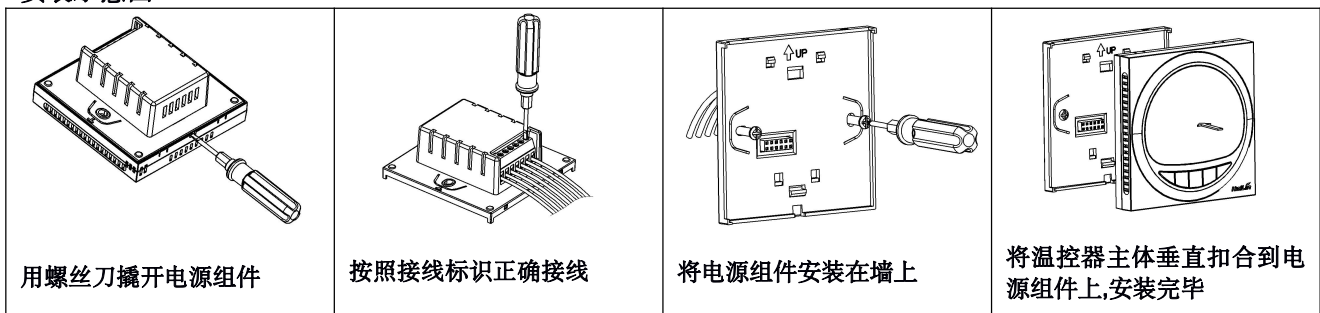
报警

- 1、传感器故障，液晶显示 E1；
- 2、EEPROM 故障，液晶显示 EE；
- 3、当室温高于 55℃ 显示“HI”，低于 0℃ 显示“LO”。

接线图



安装示意图



警告：请严格按照接线图正确接线，切勿使水、泥浆等杂物进入温控器内，否则将会造成温控器损坏！

有害物质清单

部件名称	有害物质					
	铅 (Pb)	汞 (Hg)	镉 (Cd)	六价铬 (Cr (VI))	多溴联苯 (PBB)	多溴二苯醚 (PBDE)
PCBA	×	○	○	○	○	○
显示 液晶/镜片/背光	○	○	○	○	○	○
塑胶壳	○	○	○	○	○	○
排线	○	○	○	○	○	○

本表格依据 SJ/T 11364 的规定编制。

○:表示该有害物质在该部件所有均质材料中的含量均在 GB/T 26572 规定的限量要求以下；

×:表示该有害物质至少在该部件的某一均质材料中的含量超过 GB/T 26572 规定的限量要求。(产品中使用的物料超出 SJ/T 11364 标准,但是符合达标管理目录限用物质应用例外清单,因目前技术无法有符合 SJ/T 11364 的替代材料)

常见故障分析与排除

项目 序号	故障	分析与排除步骤
1	在 WIFI 配置的过程中，如果温控器上 WIFI 图标一直处于闪烁状态，手机 APP 提示配置失败或超时等异常信息	1、首先按“⏻”键重启，WIFI 图标消失。 2、请检查手机所连接的 WIFI 信号是否良好，如果 WIFI 信号太弱，请切换手机至信号满格的 WIFI 网络。 3、请检查连接的 WIFI 网络是否是隐藏网络或者是热点，如果是隐藏网络或热点，请配置路由器或者更换非隐藏 WIFI 网络进行配置。 4、如果 WIFI 网络没有问题，请严格按照说明书 WIFI 配置步骤重新配置，特别注意，先在 APP 上输入 WIFI 密码，然后按温控器“⏻”键 3 秒，当 WIFI 图标开始闪烁，需马上在 APP 上点击“开始连接”按钮，不可提前点击此按钮。 5、如果还是出现此异常现象，请联系专业人员拆机确认 WIFI 天线是否连接正常。
2	在 WIFI 配置的过程中，如果温控器上 WIFI 图标正常显示，手机 APP 提示配置失败或超时等异常信息	1、重新按照说明书 WIFI 配置步骤，特别注意，先在 APP 上输入 WIFI 密码，然后按温控器“⏻”键 3 秒，当 WIFI 图标开始闪烁，需马上在 APP 上点击“开始连接”按钮，不可提前点击此按钮。 2、如果 APP 还是提示异常，则需检测手机所连 WIFI 是否可以正常上网。 3、如果上述问题都不存在，请联系售后人员解决。
3	在使用过程中，如果 APP 频繁掉线或不受控制	1、请检查温控器上 WIFI 图标是否稳定，如果不稳定，请检查路由器问题，确保信号稳定。 2、请确保手机可以正常访问网络。 3、如果温控器信号稳定，手机正常上网，APP 上还是频繁出现异常，应及时联系售后人员。